

## Kościół pw. Świętego Mikołaja Biskupa w Tymowej

### Inwentaryzacja

#### *Piękno zamknięte w drewnianym kościółku ...*

Parafia w Tymowej powstała prawdopodobnie w poł. XIII wieku. Pierwsza wzmianka o niej pochodzi z dokumentów watykańskich świętopietrza. Pierwszy kościół miał tu być konsekrowany w 1277 roku. Nie zachowały się żadne ślady kościoła z tamtego czasu. Prawdopodobnie spłonął podczas potopu szwedzkiego w XVII wieku. Z dawnych czasów zachowała się tylko nastawa ołtarzowa z 1515 roku, na której przedstawione zostały postaci św. Andrzeja, św. Mikołaja i św. Katarzyny Aleksandryjskiej. Retabulum znajduje się w Pałacu Biskupa Erazma Ciołka w Krakowie. Obecny kościół został wzniesiony i poświęcony w 1764 roku. Kościół w całości jest drewniany o konstrukcji zrębowej i szalowanych ścian. Posiada trzy nawy z węższym prezbiterium zamkniętym trójbocznie. W 1913 roku świątynie powiększono poprzez przedłużenie jej w kierunku zachodnim o około 7 metrów. Opracowano wówczas nowy szczyt fasady. Pracami kierował arch. Zygmunt Hendel. Nad wejściem głównym w szczytowej ścianie umieszczono figurę Jezusa Zbawiciela rzeźbioną przez lokalnego artystę. Pierwsza polichromia ścienna i sufitowa tej barokowej świątyni powstała również w 1913 roku, jej autorem był artysta z Bochni Michał Tarczałowicz. Wzdłuż ścian kościoła znajdują się otwarte soboty tzw. sobótki wsparte na profilowanych słupach z zastrzałami, a między słupami umieszczone zostały ozdobne dwułuca ze zwisami. Nad nawą główną znajduje się barokowego kształtu wieżyczka z sygnaturką z 1926 roku. Dach pierwotnie kryty był gontem, później eternitem, a obecnie blachą miedzianą. Większość elementów wyposażenia pochodzi z 2. połowy XVIII wieku.





## 1. Ołtarz główny.

Barokowy ołtarz główny z elementami rokoka pochodzi z 2. połowy XVIII wieku. W ołtarzu widnieje obraz patrona parafii – św. Mikołaja Biskupa z 1765 roku, nad nim w zwieńczeniu znajduje się obraz Trójcy Świętej. Pod tabernakulum znajduje się obraz malowany na desce, na którym widzimy legendarną scenę podczas której św. Mikołaj wstrzymuje egzekucję skazańców. Po bokach nad bramkami usytuowane są rzeźby św. Apostołów – po lewej św. Piotra, a po prawej św. Andrzeja.





## 2. Ambona.

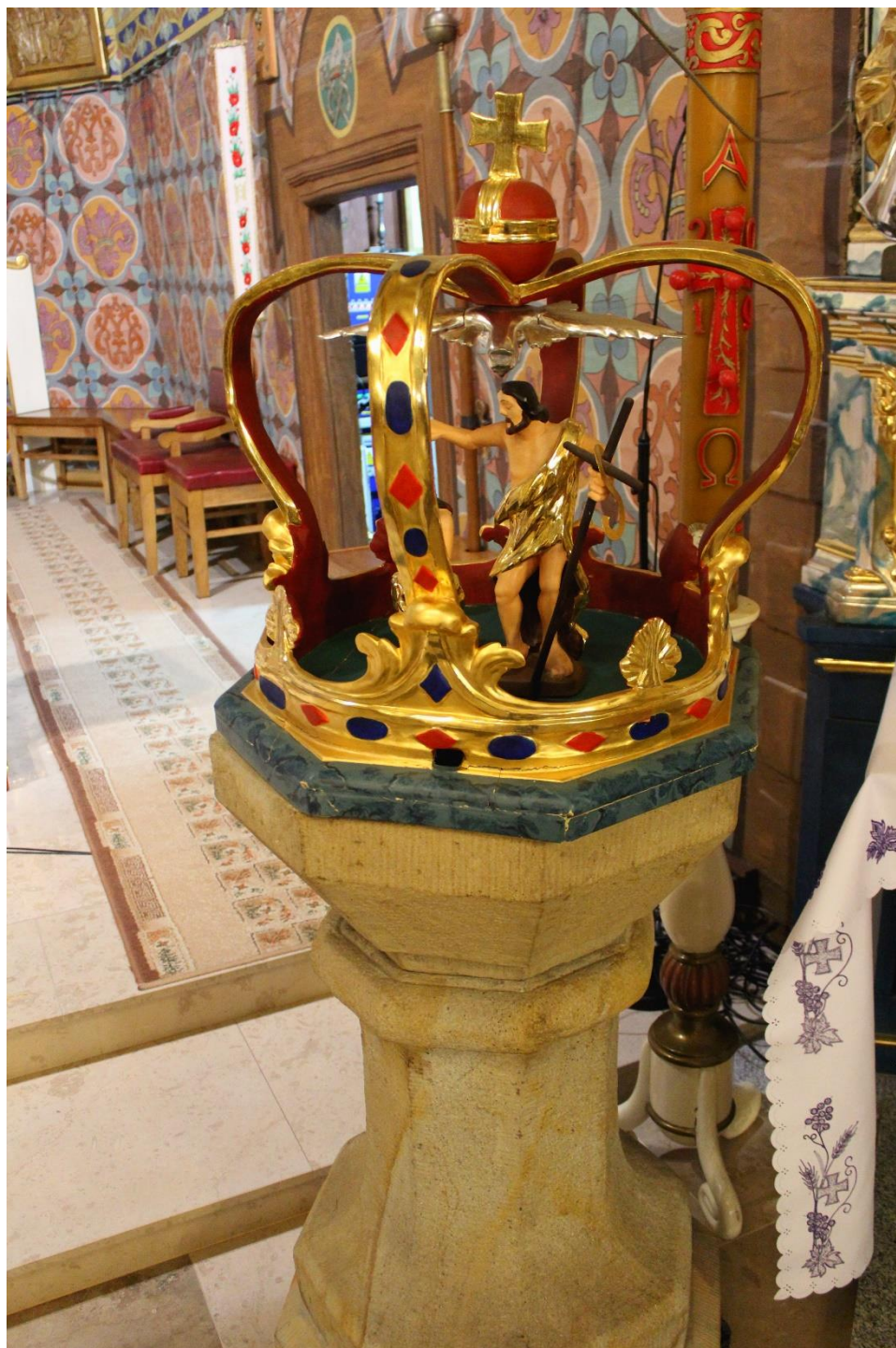
Rokokowa ambona z 1766 roku wykonana została z drewna drzew iglastych, jednakże elementy rzeźbiarskie zostały wykonane z drewna lipowego. Na koszu ambony ukazani są czterej ewangelści z atrybutami, a między nimi Jezus Chrystus, zostali namalowani na deskach. Od lewej: Mateusz, Marek, Jezus, Łukasz, Jan. Nad amboną na zaplecku obraz św. Jana Chrzciciela z 1766 roku.





### 3. Chrzcielnica.

Barokowa chrzcielnica zbudowana jest z kamiennego kielicha i drewnianej nakrywy w kształcie korony. W jej wnętrzu umieszczono rzeźbiarską kompozycję chrztu w Jordanie. Nad sceną znajduje się srebrna gołębicą. Kielich wykuto z piaskowca karpackiego.



#### 4. Belka tęczowa.

Na ozdobnej belce tęczowej oddzielającej korpus kościoła od prezbiterium, znajduje na niej grupa ukrzyżowania z Chrystusem, Matką Boską i św. Janem Ewangelistą. Przypuszcza się, że pochodzą one jeszcze z czasów budowy kościoła





## 5. Ołtarz boczny Matki Bożej Bolesnej.

Rokokowy ołtarz boczny pw. Matki Bożej Bolesnej z 1768 roku. Ołtarz ten posiada trzy obrazy sztalugowe. W zwieńczeniu obraz Chrystusa. Według literatury obraz namalował Andrzej Ryflarz. W centralnej części znajduje się obraz Matki Bożej Bolesnej w sukience. Na zasuwie obraz z Chrystusem Zmartwychwstałym. Na konsolach stoją figury św. Weroniki i św. Marii Magdaleny.





## 6. Ołtarz boczny Świętej Rodziny.

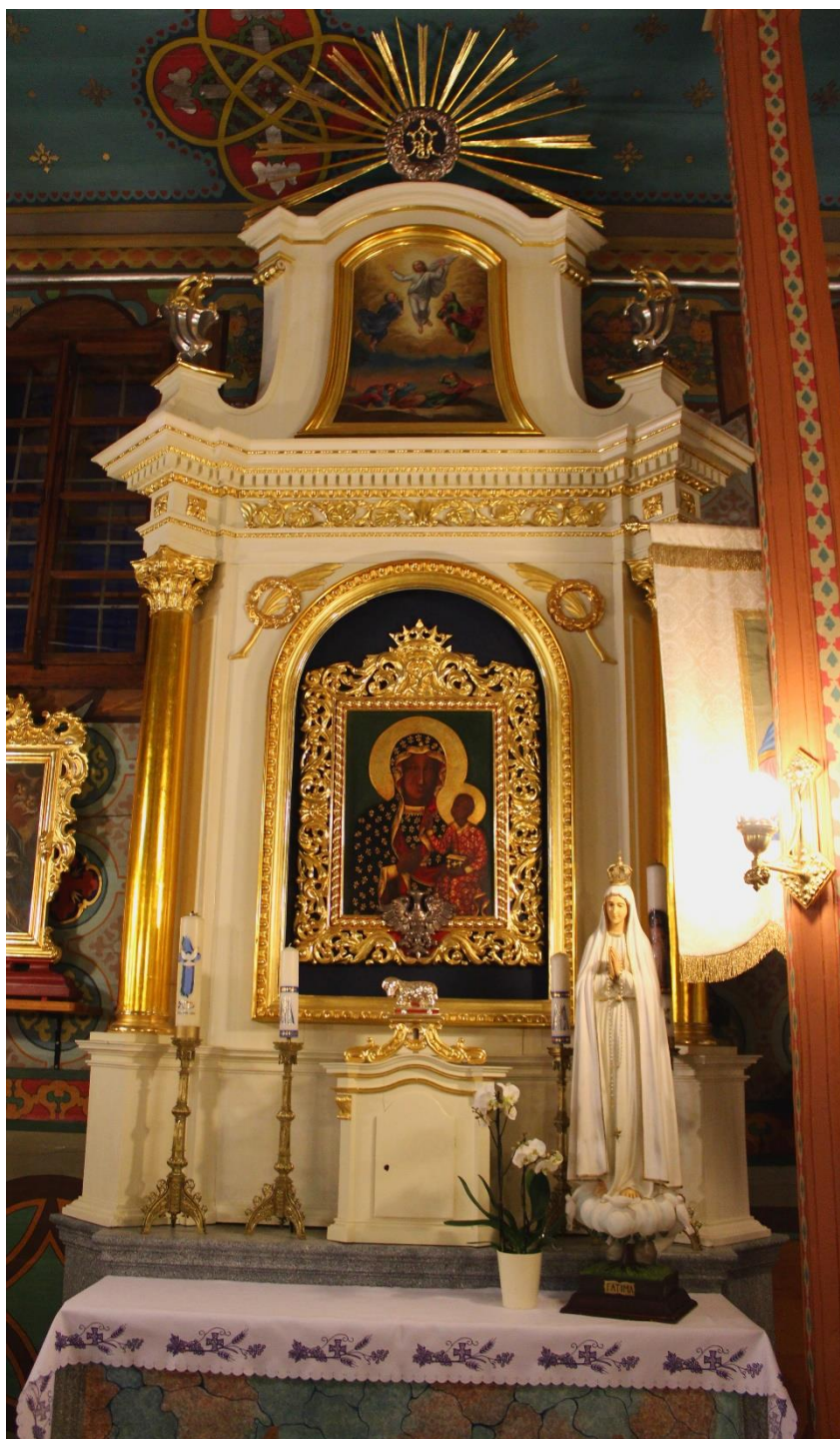
Rokokowy ołtarz boczny p.w. Świętej Rodziny z 1769 roku. Jest ołtarzem bliźniaczym do ołtarza pw. Matki Bożej Bolesnej. Również posiada trzy obrazy. W zwieńczeniu obraz św. Franciszka, w centralnej części św. Anny Samotrzec z Maryją i Jezusem, na zasuwie zaś obraz Świętej Rodziny. Te dwa ostatnie obrazy malował najprawdopodobniej ten sam autor, na obu występuje ta sama data – „AD 1769”. Środkową część ołtarza flankują, ustawione na konsolach figury św. Jana Chrzciciela i najprawdopodobniej św. Pawła.





## 7. Ołtarz boczny.

Neoklasyczny ołtarz boczny pw. Matki Boskiej Częstochowskiej powstał pod koniec XIX wieku. W zwieńczeniu jest obraz przedstawiający scenę Przemienienia Pańskiego, w centralnej części feretron Matki Bożej. Na zasuwie znajduje się kopia jasnogórskiej ikony. W szczycie ołtarza istnieje promienista gloria z monogramem maryjnym.





## 8. Pietas Domini.

Ten rokokowy feretron składa się z dwóch barokowych obrazów. Po jednej stronie znajduje się obraz z rzadkim przedstawieniem Trójcy Świętej w typie Pietas Domini. Obraz ukazuje martwego Chrystusa na kolanach Boga Ojca, a nad nimi Duch Święty w postaci białej gołębic. Drugi obraz, po drugiej stronie przedstawia św. Eustachego po nawróceniu.

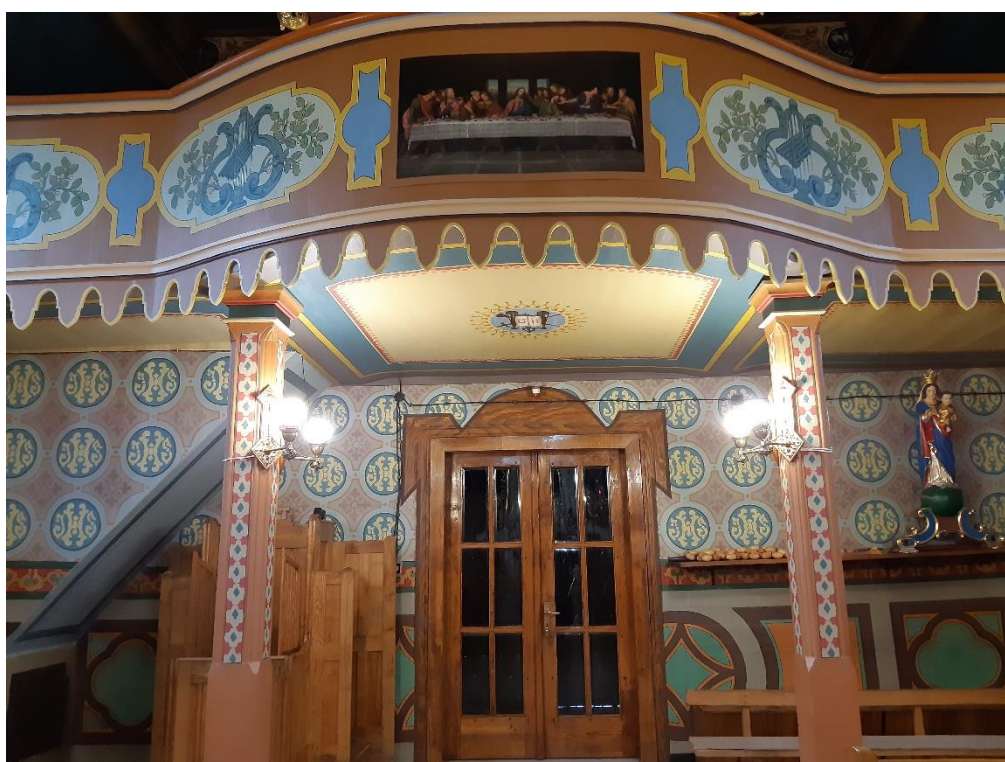




## 9. Polichromia ścienna i sufitowa.

Całe prezbiterium, nawy i sufit są pokryte polichromią figuralno – ornamentalną. Do najciekawszych elementów polichromii należą: w centralnej części stropu nawy głównej przedstawienie Świętej Trójcy oraz prezbiterium Wniebowzięcia NMP. Na uwagę zasługuje również obraz przedstawiający Ostatnią Wieczerzę, znajdujący się chórze.

### 9.1. Chór z podporami





### 9.2. Część centralna chóru z podniebiem



### 9.3. Część południowa chóru z podniebiem





#### 9.4. Część północna chóru z podniebieniem



#### 9.5. Podpory nawowe oraz chór z podporami





## 9.6. Podpory południowe



## 9.7. Podpory północne





## 9.8. Polichromia 1



## 9.9. Polichromia



Tekst: Szymon Wiśniowski  
Fotografie: Szymon Wiśniowski



10. *Konserwacja podpory nawy południowej i północnej, konserwacja chóru – balustrada ze stropem oraz konserwacja podpór chóru – polegająca na oczyszczeniu, usunięciu przemalowań, dezynfekcji, impregnacji wzmacniającej, uzupełnieniu ubytków została przeprowadzona w ramach operacji pn. „Konserwacja polichromii w Kościele pw. Świętego Mikołaja Biskupa w Tymowej, jako wkład w zachowanie dziedzictwa kulturowego” współfinansowanej ze środków Unii Europejskiej w ramach poddziałania 19.2. „Wsparcie na wdrażanie operacji w ramach strategii rozwoju lokalnego kierowanego przez społeczność „Program Rozwoju Obszarów Wiejskich na lata 2014-2020” Instytucja Zarządzająca PROW na lata 2014-2020.*



**„Europejski Fundusz Rolny na Rzecz Rozwoju Obszarów Wiejskich: Europa inwestująca w obszary wiejskie”**